

BOSE

SOUNDLINK®
MICRO

Kérjük, olvassa el és tartsa be a biztonsági és használati utasításokat.

Fontos biztonsági utasítások

1. Olvassa el ezeket az utasításokat.
2. Órizza meg őket.
3. Tartson be minden figyelmeztetést.
4. Tartsa be az összes utasítást.
5. Kizárólag a gyártó által meghatározott kiegészítőket/tartozékokat használja.
6. Húzza ki a készülék dugóját villámláskor, vagy ha hosszabb ideig nem fogja használni.
7. A javítási munkákat bízza szakemberre. Ha a berendezést bármilyen sérülés éri (például a tápkábel vagy annak dugója megsérül, az nem működik megfelelően vagy leejtették) szervizelésre szorul.

VIGYÁZAT / FIGYELMEZTETÉS



A termék mágneses anyagot tartalmaz. Tájékozódjon kezelőorvosánál, hogy ez hatással lehet-e az Ön által használt beültethető orvostechnikai eszközre.

- Tartsa a terméket távol tűztől és más hőforrásoktól. A termékre és annak közelébe TILOS gyertyát vagy egyéb nyílt lánggal működő eszközt helyezni.
- NE végezzen a terméken engedély nélküli módosítást.
- A terméket csak valamely ügynökség (például UL, CSA, VDE, CCC) által jóváhagyott, a helyi jogszabályi követelményeknek megfelelő tápegységhez csatlakoztassa.
- Óvja az akkumulátort tartalmazó termékeket a túlzott hőhatástól, például a közvetlen napsütéstől, a tűztől és hasonló hatásoktól.
- A termékcímke a termék alján, a szíjon található.

MEGJEGYZÉS: A berendezést az FCC-előírások 15. cikke szerint tesztelték. Ez alapján a berendezés megfelel a „B” osztályú digitális eszközök előírásainak. Ezen határértékek megfelelő védelmet nyújtanak a káros sugárzások ellen lakóépületen belül. A berendezés rádiófrekvenciás energiát termel, használ és sugározhat, és amennyiben nem az utasításoknak megfelelően helyezik üzembe és használják, a rádiókommunikációra nézve káros interferenciát okozhat. Arra azonban nincs garancia, hogy adott körülmények között nem lép fel interferencia. Ha a berendezés nem kívánt interferenciával zavarja a rádió- vagy a televízióadást (ezt a berendezés ki- és bekapcsolásával lehet ellenőrizni), javasoljuk, hogy az interferencia kiküszöbölése érdekében próbálkozzon az alábbiak egyikével:

- Fordítsa el vagy helyezze át a vevőantennát.
- Növelje a készülék és a vevőkészülék közötti távolságot.
- A berendezést csatlakoztassa egy másik áramkörhöz, mint amelyik a vevőkészülék áramellátását biztosítja.
- Forduljon a forgalmazóhoz vagy tapasztalt rádió-/televíziószerelőhöz.

A Bose Corporation által kifejezetten jóvá nem hagyott módosítások vagy változtatások esetén érvénytelenül válhat a berendezés működtetésére adott felhasználói engedély.

Az eszköz megfelel az FCC szabályzat 15. részének és az Industry Canada nem engedélyköteles RSS-szabványainak. A működés során a következő két feltételnek kell eleget tenni: (1) Ez a készülék nem bocsáthat ki káros interferenciát, és (2) ennek a készüléknek el kell viselnie bármilyen interferenciát, az esetlegesen rendellenes működést okozó interferenciát is beleértve.

Ez a készülék megfelel az FCC és az Industry Canada által az általános népességre vonatkozóan megállapított sugárzási határértékeknek. Ezt a jeladót tilos bármilyen antenna vagy jeladó mellé helyezni, illetve azokkal együtt használni.

Megfelel az IMDA követelményeinek.

CE A Bose Corporation ezennel kijelenti, hogy jelen termék megfelel a rádióberendezésekre és távközlési végberendezésekre vonatkozó 2014/53/EK irányelv és minden más idevonatkozó EU-irányelv alapvető követelményeinek és egyéb rendelkezéseinek. A teljes megfelelőségi nyilatkozat megtalálható a következő címen: www.Bose.com/compliance

A jelen termék megfelel az energiával kapcsolatos termékek környezetbarát tervezésére vonatkozó követelményeket meghatározó 2009/125/EC direktíva előírásainak, és ennek megfelelően eleget tesz a következő normák és dokumentumok előírásainak: 1275/2008 (EK) rendelet a 801/2013 (EK) rendelettel kiegészítve.

Az energiafelhasználásra vonatkozó kötelező állapotinformációk	Energiafelhasználási módok	
	Készenlét	Hálózati készenléti
Energiafogyasztás a megadott energiafelhasználási módban, 230 V/50 Hz bemeneti teljesítmény mellett	≤ 0,5 W	<i>Bluetooth®</i> ≤ 2,0 W
A berendezés ennyi idő elteltével lép automatikusan az adott módba	≤ 10 perc elteltével készenléti állapotba lép	≤ 10 perc elteltével készenléti állapotba lép
Energiafogyasztás hálózati készenléti módban, ha minden vezetékes port csatlakoztatva van, és az összes vezeték nélküli hálózati port aktiválva van, 230 V/50 Hz bemeneti teljesítmény mellett	NA	≤ 2,0 W
Hálózati port inaktiválási/aktiválási folyamatai. Az összes hálózat inaktiválásával a készenléti mód aktiválódik.	Bluetooth®: Inaktiválásához törölje a párosítási lista tartalmát. Ehhez nyomja le a Bluetooth® gombot, és tartsa lenyomva 10 másodpercig. Aktiválásához párosítsa egy Bluetooth®-forrással.	

Működési frekvenciatartomány: 2400–2483,5 MHz.

Bluetooth: A maximális átviteli teljesítmény kevesebb, mint 20 dBm EIRP.

Bluetooth Low Energy: A maximális spektrális teljesítménysűrűség kevesebb, mint 10 dBm/MHz EIRP.

A kisfogyasztású rádiófrekvenciás eszközök kezelésére vonatkozó korlátozások

XII. törvénycikk

A kisfogyasztású rádiófrekvenciás eszközök kezelésére vonatkozó korlátozásoknak megfelelően, a vállalatok, a szervezetek és a felhasználók az NCC külön felhatalmazása nélkül nem változtathatják meg a jóváhagyott kisfogyasztású rádiófrekvenciás eszközök frekvenciáját, nem fokozhatják annak jeladási teljesítményét, és nem módosíthatják annak eredeti jellemzőit és teljesítményét.

XIV. törvénycikk

A kisfogyasztású rádiófrekvenciás eszközök nem befolyásolhatják a repülőgépek biztonságát, illetve nem okozhatnak interferenciát a jogszerűen engedélyezett kommunikációban. Ha ez mégis megtörténik, a felhasználónak azonnal abba kell hagynia a készülék használatát, amíg az interferencia meg nem szűnik. Az említett jogi kommunikáció a távközlési törvénynek („Telecommunications Act”) megfelelő rádiókommunikációra vonatkozik.

A kisfogyasztású rádiófrekvenciás eszközöknek el kell viselniük a jogilag engedélyezett kommunikációból származó vagy a rádióhullámokat kibocsátó ISM-készülékekről érkező interferenciát.

NE próbálja meg eltávolítani az újratölthető lítiumion akkumulátort a termékből. Az eltávolításhoz kérje a Bose helyi kereskedőjének vagy egy képzett szakembernek a segítségét.



A használt akkumulátort helyesen, a helyi előírásoknak megfelelően kezelje hulladékként. Az akkumulátort tilos elégetni.

廢電池請回收



Ez a szimbólum azt jelenti, hogy a terméket nem szabad a háztartási hulladékkal együtt kidobni, hanem egy megfelelő hulladékkezelő létesítményben kell leadni, ahol gondoskodnak a termék újrahasznosításáról.

A megfelelő hulladékkezelés és újrahasznosítás hozzájárul a természeti erőforrások, az emberi egészség és a környezet védelméhez. A feleslegessé vált termék kezelésével és újrahasznosításával kapcsolatos további információért forduljon a helyi önkormányzat hulladékkezeléssel megbízott szolgáltatójához, vagy ahhoz az üzlethez, ahol ezt a terméket vásárolta.



Li-ion A termékben található újratölthető lítiumion akkumulátort csak képzett szakember távolíthatja el. További információért lépjen kapcsolatba helyi Bose viszonteladóinkkal vagy látogasson el a <http://products.bose.com/static/compliance/index.html> oldalra.



A veszélyes anyagokra vonatkozó kínai korlátozások táblázata

Mérgező vagy veszélyes anyagok és vegyi elemek nevei a termékben						
Alkatrész neve	Mérgező vagy veszélyes anyagok és elemek					
	Ólom (Pb)	Higany (Hg)	Kadmium (Cd)	Hat vegyértékű króm (Cr(VI))	Polibromozott bifetil (PBB)	Polibrominált difeniléter (PBDE)
NYÁK-ok	X	0	0	0	0	0
Fémrészek	X	0	0	0	0	0
Műanyag részek	0	0	0	0	0	0
Hangsugárzók	X	0	0	0	0	0
Kábelek	X	0	0	0	0	0
Ez a táblázat az SJ/T 11364 előírásainak megfelelően készült.						
O: Azt jelzi, hogy az adott mérgező vagy veszélyes anyag mennyisége az adott alkatrész egyetlen homogén anyagában sem éri el a GB/T 26572 által meghatározott határértéket.						
X: Azt jelzi, hogy az adott mérgező vagy veszélyes anyagot az alkatrész legalább egy homogén anyaga az GB/T 26572 korlátozó előírásait meghaladó mértékben tartalmazza.						

A veszélyes anyagokra vonatkozó tajvani korlátozások táblázata

Bereendezés neve: Bose® SoundLink® Micro Bluetooth® hangszóró, típusjelzés: 423816						
Szabályozott anyagok és kémiai jelölésük						
Egység	Ólom (Pb)	Higany (Hg)	Kadmium (Cd)	Hat vegyértékű króm (Cr+6)	Polibrómozott bifenilek (PBB)	Polibrómozott difenil-éterek (PBDE)
NYÁK-ok	-	o	o	o	o	o
Fémrészek	-	o	o	o	o	o
Műanyag részek	o	o	o	o	o	o
Hangszórók	-	o	o	o	o	o
Kábelek	-	o	o	o	o	o
1. megjegyzés: „o” jelzés azt jelenti, hogy a szabályozott anyag százaléka nem haladja meg a jelenlegi referenciaérték százalékát.						
2. megjegyzés: Az „-” jelölés azt jelenti, hogy a szabályozott anyag megfelel a kivételnek.						

Feljegyzendő adatok

A gyári szám és a típuszám a termék alján, a szíjon található.

Gyári szám: _____

Típuszám: _____

A bizonylatot tartsa a kezelési útmutató mellett. Ragadja meg az alkalmat, és regisztrálja az Ön által vásárolt Bose terméket!

Ezt egyszerűen megteheti a következő címen: <http://global.Bose.com/register>

Gyártás dátuma: A gyári szám nyolcadik számjegye a gyártási évet jelzi: például a „7” 2007-et vagy 2017-et jelöl.

Kínai importőr: Bose Electronics (Shanghai) Company Limited, Part C, Plan 9, No. 353 North Riyang Road, Kína (Shanghai) Pilot Free Trade Zone

EU-importőr: Bose Products B.V., Gorslaan 60, 1441 RG Purmerend, The Netherlands

Tajvani importőr: Bose Taiwan Branch, 9F-A1, No.10, Section 3, Minsheng East Road, Taipei City 104, Tajvan. Telefonszám: +886-2-2514 7676

Mexikói importőr: Bose de México, S. de R.L. de C.V., Paseo de las Palmas 405-204, Lomas de Chapultepec, 11000 Mexico, D.F. Telefonszám: +5255 (5202) 3545

Névleges bemeneti értékek: 5 V — 1,5 A

Töltési hőmérséklet-tartomány: 0 °C – 50 °C

Töltésleadási hőmérséklet-tartomány: -20° C – 70° C

Az Apple, az Apple embléma és a Siri az Apple, Inc. Amerikai Egyesült Államokban és más országokban bejegyzett védjegyei. Az App Store az Apple Inc. szolgáltatásjegye.

Az Android, a Google Now, a Google Play és a Google Play logó a Google Inc. védjegyei.

A *Bluetooth*® szövegdjegy és logók a Bluetooth SIG, Inc. tulajdonát képező bejegyzett védjegyek, és a Bose Corporation minden esetben engedéllyel használja őket.

Bose Corporation központja 1-877-230-5639

©2018 Bose Corporation. A jelen kiadványt tilos előzetes írásos engedély nélkül részeiben vagy egészében sokszorosítani, módosítani, terjeszteni, illetve azt bármilyen más módon felhasználni.

TARTALOM

A Bose® Connect alkalmazás

Mire használhatom a Bose Connect alkalmazást?	8
---	---

Mi található a dobozban

Tartalom.....	9
---------------	---

A hangszóró hordozása

A szíj felszerelése	10
Vízállóság	10

A hangszóró vezérlői

Be- és kikapcsolás	12
Automatikus kikapcsolási időzítő.....	12
Az automatikus kikapcsolás időzítőjének kikapcsolása	12
A hangszóró funkciói.....	13
Médialejátszási és hangerőfunkciók.....	13
Hívásfunkciók	14
A hangvezérlés elérése	15

Akkumulátor

A hangszóró feltöltése.....	16
Töltési idő.....	16
Az akkumulátor töltöttségi szintjének meghallgatása.....	17
Akkumulátorkímélő mód	17

Állapotjelzők

<i>Bluetooth</i> ®-jelzőfény	18
Akkumulátor jelzőfényei.....	19

Hangüzenetek

Előre telepített nyelvek.....	20
A nyelv módosítása.....	20
Letilthatja a hangutasításokat.....	20

Bluetooth-kapcsolatok

A mobilkészíték csatlakoztatása a Bose® Connect alkalmazással (javasolt)	21
Csatlakoztatás a mobilkészíték Bluetooth menüjének használatával.....	22
Mobilkészítékek leválasztása	23
Mobilkészítékek újbóli csatlakoztatása.....	23

Több Bluetooth-kapcsolat

További mobilkészíték csatlakoztatása.....	24
A csatlakoztatott mobilkészítékek azonosítása	24
Váltás két csatlakoztatott mobilkészíték között	24
Korábban csatlakoztatott mobilkészíték újracsatlakoztatása.....	25
Hangszóró párosítási listájának törlése.....	25

Audio megosztása két Bose hangszóró között

Hangszórók párosítása a Bose Connect alkalmazással (javasolt módszer).....	26
A hangszórók manuális párosítása	26
Parti mód	26
Sztereo mód	28
Váltás a parti mód és a sztereo mód között	28
A parti mód vagy a sztereo mód letiltása.....	28

Ápolás és karbantartás

A hangszóró tisztítása	29
Cserealkatrészek és tartozékok.....	29
Korlátozott garancia.....	29

Hibaelhárítás

Gyakori megoldások.....	30
A hangszóró alap helyzetbe állítása.....	32

A BOSE® CONNECT ALKALMAZÁS

Töltse le a Bose Connect alkalmazást, amellyel biztosíthatja, hogy szoftvere mindig naprakész legyen, személyre szabhatja a hangszóró beállításait, könnyedén kezelheti a *Bluetooth*-kapcsolatokat, és új funkciókhoz is hozzáférhet.

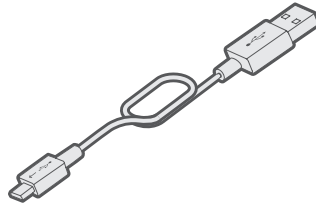
Mire használhatom a Bose Connect alkalmazást?

- Könnyen csatlakoztathat több mobileszközt is, és egyetlen mozdulattal válthat közöttük.
- A hangszóró használatának testre szabása:
 - Adjon nevet hangszórójának.
 - Válassza ki a hangutasítások nyelvét, vagy tiltsa le a hangutasításokat.
 - Állítsa be az automatikus kikapcsolás időzítőjét.
- Két Bose hangszóró párosításával parti módban vagy sztereó módban hallgathatja őket. Ezeknek a módoknak a részletesebb leírását a Bose Connect alkalmazásban találja.
- A gyakori kérdésekre adott válaszok áttekintése.



Tartalom

Ellenőrizze a következő összetevők meglétét:



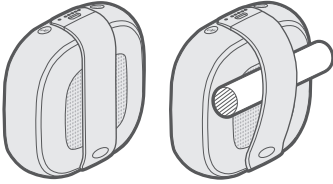
Bose® SoundLink® Micro *Bluetooth* hangszóró

USB-kábel

Megjegyzés: Ha a termék bármelyik részén sérülést tapasztal, ne használja a terméket. Forduljon a Bose hivatalos viszonteladójához, vagy a Bose ügyfélszolgálatához.
Látogasson el a következő webhelyre: global.Bose.com/Support/Micro

A szíj felszerelése

A szíjat beállíthatja úgy, hogy segítségével egyszerűen hordozhassa a hangszórót. A hangszórót kerékpár kormányára, hátizsák szíjára vagy más tárgyra is rögzítheti.



Vízállóság

Ez a hangszóró vízálló és cseppálló. A hangszóró IPX7 és IPX4 jelöléssel rendelkezik. Legfeljebb 30 percig lehet vízbe meríteni, maximum 1 méteres mélységbe. Zuhanyzás közben és esőben, illetve hóban is használhatja.

FIGYELMEZTETÉS:

- A hangszórót TILOS 1 méternél mélyebb vízbe meríteni.
- A nedves hangszórót soha ne kísérelje meg feltölteni. Ezzel kárt okozhat a hangszóróban.



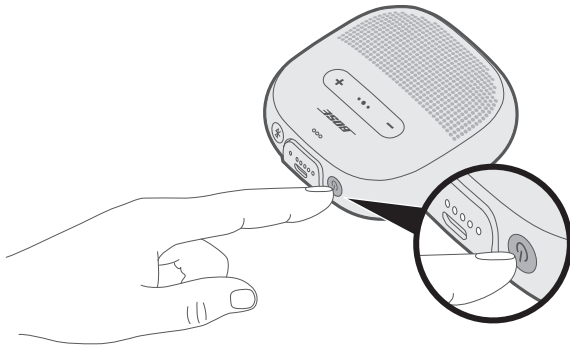
A vezérlők a hangszóró felső, külső szélén találhatók.



Be- és kikapcsolás

Nyomja meg a főkapcsolót .

Az akkumulátor jelzőfénye folyamatosan fehér fénnel világít.



Automatikus kikapcsolási időzítő

Amikor a hangszórót akkumulátorról működteti, az automatikus kikapcsolás időzítőjével az akkumulátor lassabban fog lemerülni. A hangszóró kikapcsol, ha 20 percig nem játszottak le audiót, vagy nem nyomtak meg gombokat.

Megjegyzés: A hangszóró automatikus kikapcsolása előtti időtartam hosszát a Bose® Connect alkalmazással állíthatja be.

Az automatikus kikapcsolás időzítőjének kikapcsolása

Tartsa lenyomva egyszerre a **+** és a többfunkciós **•••** gombot.

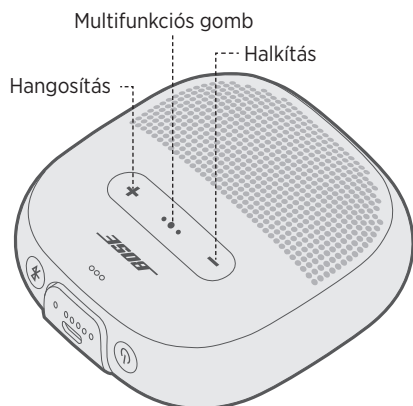
Ekkor az „Automatikus kikapcsolás letiltva” üzenetet fogja hallani.

Ismételje meg a műveletet az automatikus kikapcsolás időzítőjének újbóli engedélyezéséhez.

Tipp: A Bose Connect alkalmazással is kikapcsolhatja az automatikus kikapcsolás időzítőjét.

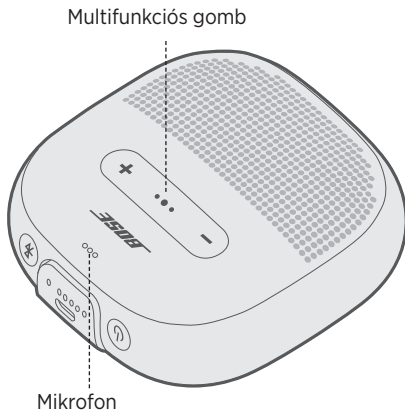
A hangszóró funkciói

Médialejátszási és hangerőfunkciók



Funkció	Teendő
Lejátszás/szünet	Nyomja meg a multifunkciós gombot ●●●.
Ugrás előre	Nyomja meg gyorsan kétszer a ●●● gombot.
Ugrás hátra	Nyomja meg gyorsan háromszor a ●●● gombot.
Hangosítás	Nyomja meg a + gombot.
Halkítás	Nyomja meg a - gombot.

Hívásfunkciók



Funkció	Teendő
Hívás fogadása	Nyomja meg a multifunkciós gombot ●●●.
Hívás befejezése	Nyomja meg a ●●● gombot.
Bejövő hívás elutasítása	Tartsa lenyomva a ●●● gombot egy másodpercig.
Második bejövő hívás fogadása, és az első hívás várakoztatása	Hívás közben nyomja meg a ●●● gombot.
Második bejövő hívás elutasítása, és az első hívás folytatása	Hívás közben tartsa lenyomva a ●●● gombot egy másodpercig.
Váltás két hívás között	Két aktív hívás közben nyomja meg kétszer a ●●● gombot.
Hívás kezdeményezése hangvezérléssel	Ha nincs aktív hívás, tartsa lenyomva a ●●● gombot egy másodpercig. Előfordulhat, hogy mobilkészüléke nem támogatja a hangvezérlés használatát. További tudnivalókat a készülék használati útmutatójában talál.
Hívás némitása/némítás megszüntetése	Hívás közben nyomja meg egyszerre a + és - gombot.

Hangos értesítések

A hangszóró azonosítja a bejövő hívások esetén a hívó felet, ha szerepel a kapcsolatok között.

A funkció letiltása: 20. oldal.

Megjegyzés: A hangos értesítések letiltásával a hangutasításokat is kikapcsolja.

A hangvezérlés elérése

A hangszóró mikrofonja a mobileszköz mikrofonjának kiterjesztéseként működik.

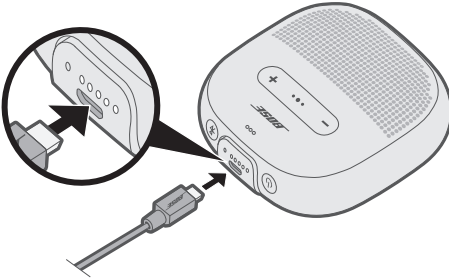
A hangszóró multifunkciós gombja ●●● segítségével az eszköz hangvezérlési funkcióját elérve többek között hívásokat kezdeményezhet és fogadhat, a Siri vagy a Google Now™ használatával zenét játszhat le, tájékozódhat az időjárásról vagy megtudhatja kedvenc meccsének állását.

Tartsa lenyomva a ●●● gombot az eszköz hangvezérlésének aktiválásához. Hangjelzést hall, mi jelzi, hogy a hangvezérlés aktiválódott.



A hangszóró feltöltése

1. Csatlakoztassa az USB-kábel kisebbik végét az USB-csatlakozóhoz.



2. Csatlakoztassa az USB-kábel másik végét egy fali aljzatba vagy egy bekapcsolt számítógépbe.

Töltés közben az utolsó világító jelzőfény fehéren villog. Amikor az akkumulátor teljesen feltöltődött, az akkumulátor mind az öt jelzőfénye fehéren világít.

Akkumulátor jelzőfényei




FIGYELEM: A nedves hangszórót soha ne kísérelje meg feltölteni. Ezzel kárt okozhat a hangszóróban.


Töltési idő

Az akkumulátor teljes feltöltése legfeljebb négy órát vesz igénybe. A hangszórót maximum hat órán keresztül használhatja a teljesen feltöltött akkumulátorral.

Az akkumulátor töltöttségi szintjének meghallgatása

A hangszóró minden egyes bekapcsolásakor hangüzenetet hall, amely tájékoztatja az akkumulátor töltöttségi szintjéről. Amikor a hangszórót használja, hangutasítás jelzi, ha az akkumulátort fel kell tölteni.

Ha a hangszóró hallgatása közben szeretné meghallgatni az akkumulátor töltöttségi szintjét, nyomja le és tartsa lenyomva a főkapcsolót  mindaddig, amíg meg nem hallja a hangutasításokat.

Megjegyzés: Az akkumulátoron is megtekintheti a töltöttségi szintet: tartsa lenyomva a  gombot, és tekintse meg az akkumulátor jelzőfényeit (lásd: 19. oldal).

Akkumulátorkímélő mód

Amikor a hangszóró akkumulátora lemerült (0%), vagy a hangszóró ki van húzva, és azt több, mint 3 napig nem használja (és az akkumulátor szintje kevesebb 10%-nál), az akkumulátorkímélő mód bekapcsol. A hangszóró újbóli aktiválásához csatlakoztassa egy fali töltőhöz vagy egy bekapcsolt számítógéphez.

Ha nem használja, tárolja a hangszórót hűvös helyen.

FIGYELEM: Ne tárolja a hangszórót huzamosabb ideig teljesen feltöltött akkumulátorral, illetve ha a töltés kevesebb 10%-nál.

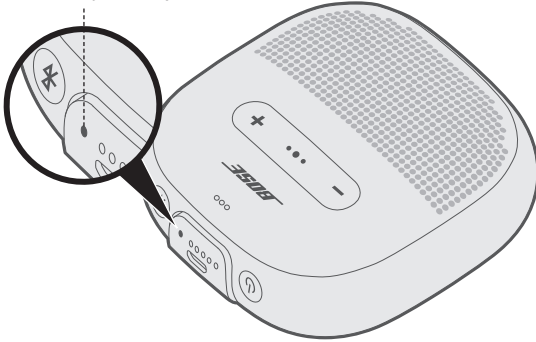
ÁLLAPOTJELZŐK

A Bluetooth és az akkumulátor jelzőfényei a hangszóró külső szélén találhatók.

Bluetooth-jelzőfény

Jelzi egy mobileszköz csatlakozási állapotát.

Bluetooth-jelzőfény

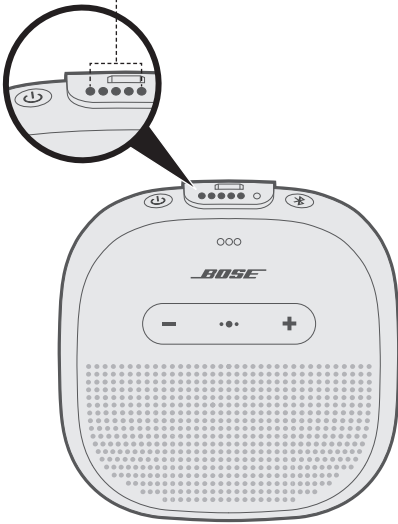


Jelzőfény működése	Rendszerállapot
Kéken villog	Készen áll a kapcsolódásra
Fehéren villog	Csatlakozás folyamatban
Folyamatosan fehéren világít	Csatlakoztatva
Folyamatos kék	Válasszon nyelvet

Akkumulátor jelzőfényei

Jelzi az akkumulátor töltöttségi szintjét.

Akkumulátor jelzőfényei



Jelzőfény működése	Töltöttségi szint
●○○○○	0% - 20%
●●○○○	20% - 40%
●●●○○	40% - 60%
●●●●○	60% - 80%
●●●●●	80% - 100%

Megjegyzések:

- Töltés közben az utolsó világító jelzőfény fehéren villog. Amikor a hangszóró teljesen feltöltődött, az akkumulátor összes jelzőfénye fehéren világít.
- Az akkumulátor töltöttségi szintjének ellenőrzéséhez nyomja le és tartsa lenyomva a főkapcsoló gombot (⏻), és figyelje meg az akkumulátor állapotjelzőinek viselkedését.
- Ha Apple-eszközhöz csatlakozik, az adott eszköz képernyőjének jobb felső sarkához közel, illetve az értesítési központban megtekintheti a hangszóró akkumulátorának töltöttségi szintjét.

HANGÜZENETEK

A *Bluetooth*-csatlakoztatási folyamaton hangutasítások vezetnek végig, és azok tájékoztatják az akkumulátor töltöttségi szintjéről és a kapcsolódó eszközökről is. A hangszórón lévő gombokkal testre szabhatja a hangutasításokat.

Tipp: A hangutasításokat a Bose® Connect alkalmazás segítségével egyszerűen módosíthatja.

Előre telepített nyelvek

A következő nyelvek előre telepítettek a hangszórón:

- Angol
- Spanyol
- Francia
- Német
- Mandarin
- Japán
- Koreai
- Olasz
- Portugál
- Svéd
- Holland
- Orosz
- Lengyel

A nyelv módosítása

Amikor először kapcsolja be a hangszórót, a hangüzeneteket angolul fogja hallani.

1. Tartsa egyszerre lenyomva a multifunkciós ●● és a – gombot, amíg meg nem hallja az első nyelvi lehetőség hangüzenetét.
2. Nyomja meg a + vagy – gombot a nyelvek listájának léptetéséhez.
3. Amikor a felsorolás a megfelelő nyelvhez ér, nyomja le, és tartsa lenyomva a ●● gombot.

Letilthatja a hangutasításokat

Tartsa lenyomva egyszerre a + és a – gombot, amíg meg nem hallja a „Hangutasítások kikapcsolva” üzenetet.

Megjegyzés: Ismételje meg a fenti lépést a hangutasítások engedélyezéséhez.

A *Bluetooth* vezeték nélküli technológiával mobil eszközökről, így többek között okostelefonokról, táblagépekről és laptopokról játszhat le zenét. Ahhoz, hogy egy eszköztől zenét tudjon lejátszani, először csatlakoztatni kell az eszközt a hangszóróval.


A mobil eszköz csatlakoztatása a Bose® Connect alkalmazással (javasolt)

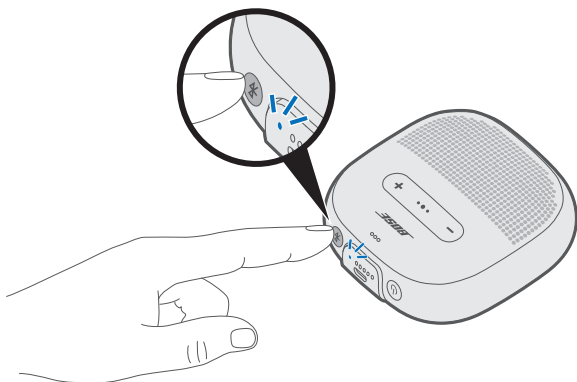
Kapcsolja be a hangszórót, töltsse le a Bose Connect alkalmazást, és kövesse a képernyőn megjelenő utasításokat.



A párosítás után hallani fogja a „Kapcsolódva: <mobileszköz neve>” üzenetet, és a *Bluetooth* állapotjelzője fehérén fog világítani.

Csatlakoztatás a mobileszköz *Bluetooth* menüjének használatával

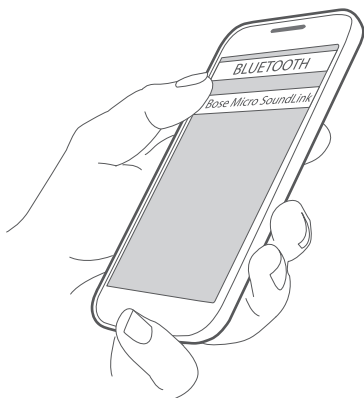
1. Kapcsolja be a hangszórót, és tartsa lenyomva a *Bluetooth* gombot addig , amíg a „Párosításra kész” üzenet el nem hangzik, és a *Bluetooth* jelzőfénye el nem kezd kéken villogni.



2. Kapcsolja be eszközén a *Bluetooth* funkciót.

Tipp: A *Bluetooth* funkció általában a Beállítások menüben található.

3. Válassza ki a hangszórót az eszközlistáról.



A párosítás után hallani fogja a „Kapcsolódva: <mobileszköz neve>” üzenetet, és a *Bluetooth* állapotjelzője fehéren fog világítani.

Tipp: Keresse meg azt a nevet, amelyet a hangszóróhoz megadott a Bose® Connect alkalmazásban.

Mobileszközök leválasztása

Tiltsa le az eszköz *Bluetooth* funkcióját.


Tipp: Az eszközt a Bose® Connect alkalmazás segítségével is leválaszthatja.

Mobileszközök újbóli csatlakoztatása

Bekapcsoláskor a hangszóró megpróbál újracsatlakozni a legutoljára használt két eszközhöz.

Megjegyzés: Az eszközöknek 9 méteren belül, bekapcsolva kell lenniük.

TÖBB BLUETOOTH-KAPCSOLAT

További eszközöket is párosíthat a hangszóróhoz. Ezeket a *Bluetooth*-kapcsolatokat a *Bluetooth* gombbal  vezérelheti. A több kapcsolat vezérléséhez kövesse a hangutasításokat. Mielőtt további mobileszközt csatlakoztatna, ellenőrizze, hogy engedélyezett-e a funkció használata.

Tipp: Több csatlakoztatott eszköz könnyű kezeléséhez használhatja a Bose® Connect alkalmazást is.


További mobileszköz csatlakoztatása

A hangszóró a párosítási listán akár nyolc párosított eszközt is képes tárolni, és a hangszóró egyszerre két eszközhöz tud aktívan csatlakozni.

További eszköz csatlakoztatásához töltsse le a Bose® Connect alkalmazást (lásd: 21. oldal) vagy használja a mobileszköz *Bluetooth* menüjét (lásd: 22. oldal).

Megjegyzés: Egyszerre csak egy eszközzől lehet zenét lejátszani.



A csatlakoztatott mobileszközök azonosítása

Az aktuálisan csatlakoztatott eszközök listájának meghallgatásához nyomja meg a  gombot.


Váltás két csatlakoztatott mobileszköz között

1. Állítsa le a zenét az első eszközön.
2. Indítsa el a lejátszást a másik eszközön.

Korábban csatlakoztatott mobil eszköz újracsatlakoztatása

1. Nyomja meg a *Bluetooth* gombot  a csatlakoztatott mobil eszközök nevének meghallgatásához.
2. Három másodpercen belül nyomja meg ismét a  gombot a hangszóró párosítási listáján lévő következő eszközhöz való csatlakozáshoz.
3. Ismétlje ezt a lépést mindaddig, amíg a megfelelő eszköz nevét meg nem hallja.
4. Játsszon le zenét a csatlakoztatott eszközön.

Hangszóró párosítási listájának törlése

1. Nyomja le és tartsa lenyomva a *Bluetooth* gombot  10 másodpercig, amíg meg nem hallja a „*Bluetooth*-eszköz listájának tartalma törölve.” üzenetet, és a *Bluetooth* jelzőfénye el nem kezd kéken villogni.
2. Törölje a hangszórót a mobil eszközén található *Bluetooth*-listáról.
Az összes eszköz törlődik, és a hangszóró készen áll a csatlakoztatásra.

AUDIO MEGOSZTÁSA KÉT BOSE HANGSZÓRÓ KÖZÖTT

A Bose® hangszórókat párosíthatja, és az alábbi módok használatával egyszerre hallgathat rajtuk zenét:

- Parti mód (bal és jobb oldali hangszóró egyszerre szól a zene)
- Sztereó mód (bal és jobb oldali hangszóró külön-külön szól)

Ennek beállításához használja a Bose Connect alkalmazást (javasolt) vagy a hangszóró vezérlőgombjait.

A Bose kezelési útmutatójában ellenőrizze, hogy a másodlagos hangszóró támogatja-e ezeket a módokat.


Hangszórók párosítása a Bose Connect alkalmazással (javasolt módszer)

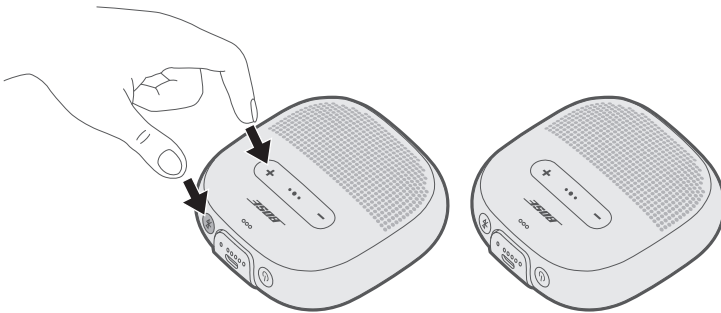
További információkért tölts le a Bose Connect alkalmazást.

A hangszórók manuális párosítása

Ha nem rendelkezik a Bose Connect alkalmazással, kövesse az alábbi utasításokat:

Parti mód

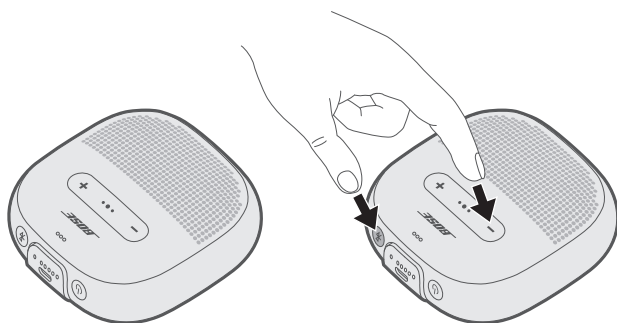
1. Kapcsolja be mindkét hangszórót.
2. Győződjön meg róla, hogy a mobilkészülethez csatlakozik az egyik hangszóró.
3. Az eszközhöz csatlakoztatott hangszórón tartsa lenyomva egyszerre a *Bluetooth*  és a **+** gombot.



4. Amikor meghallja „A második Bose-eszközön nyomja le egyszerre a *Bluetooth*® és a hangerőcsökkentő gombot” üzenetet, engedje fel a gombokat.

AUDIO MEGOSZTÁSA KÉT BOSE HANGSZÓRÓ KÖZÖTT

5. A másik hangszórón tartsa lenyomva egyszerre a *Bluetooth* gombot  és a  gombot.




6. Amikor a hangszóró hangjelzést ad, engedje fel a gombokat.

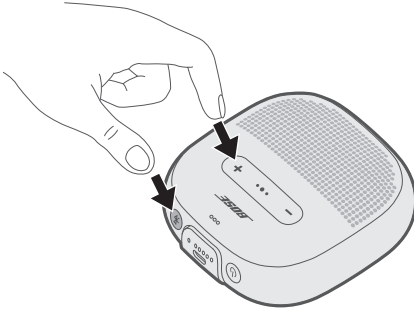
Körülbelül 10 másodperc elteltével a két hangszóróból egyszerre a „Parti mód” üzenetet fogja hallani. Ezt követően a Parti mód engedélyezett, és a mobil eszköz használatával egyszerre játszhat le zenét a hangszórókon.

7. Az optimális élmény érdekében a hangszórókat az alábbiak szerint helyezze el:
- Ugyanabban a szobában vagy kültéri területen
 - Ne legyen közöttük semmi, ami akadályozza a hang terjedését

Megjegyzés: A működés a mobil eszköztől, a távolságtól és a környezeti tényezőktől függően eltérő lehet.

Sztereó mód

1. Konfigurálja a hangszórókat a sztereó mód használatára (lásd: 26. oldal).
2. Az egyik hangszórón nyomja le egyszerre a *Bluetooth* gombot  és a **+** gombot.



3. Amikor meghallja a „Sztereó mód” üzenetet, engedje fel a gombokat.
A bal oldali hangszóróból a „Bal”, a jobból pedig a „Jobb” üzenetet fogja hallani.
Ezt követően a Sztereó mód engedélyezett, és a mobilkészítel használatával sztereóban játszhat le zenét a hangszórókon.
4. Az optimális élmény érdekében a hangszórókat az alábbiak szerint helyezze el:
 - Ugyanabban a szobában vagy kültéri területen
 - Egymástól legfeljebb 3 méterre úgy, hogy ne legyen közöttük semmi, ami akadályozza a hang terjedését
 - A két hangszóró azonos távolságra legyen Öntől

Megjegyzés: A működés a eszköztől, a távolságtól és a környezeti tényezőktől függően eltérő lehet.

Váltás a parti mód és a sztereó mód között

Az egyik hangszórón nyomja le egyszerre a  és a **+** gombot.

A parti mód vagy a sztereó mód letiltása

Kapcsolja ki a második hangszórót.

A hangszóró tisztítása

Lehetséges, hogy a hangszórót időnként meg kell tisztítani.

- A hangszóró felületének megtisztításához használjon egy nedves rongyot (csak vízzel nedvesítse be).
- Ne használjon semmilyen oldószert, vegyi anyagot vagy alkoholt, ammóniát vagy súrolószert tartalmazó tisztítószert.

Cserealkatrészek és tartozékok

A cserealkatrészek vagy tartozékok a Bose ügyfélszolgálatán keresztül rendelhetők meg. Látogasson el a következő webhelyre: global.Bose.com/Support/Micro

Korlátozott garancia

A hangszóróra korlátozott garancia vonatkozik. A korlátozott garancia részleteit a global.Bose.com/warranty webhelyen olvashatja.

A termék regisztrálására vonatkozó tudnivalókat a global.Bose.com/register webhelyen találja. A regisztráció elmulasztása nem befolyásolja a korlátozott garanciára való jogosultságát.

Gyakori megoldások



Ha a hangszórával kapcsolatban problémákat észlel:

- Kapcsolja be a hangszórót (lásd: 12. oldal).
- Ellenőrizze az állapotjelzők állapotát (lásd: 18. oldal).
- Ellenőrizze, hogy mobileszköze támogatja-e a *Bluetooth* technológiát (lásd: 22. oldal).
- Töltse fel az akkumulátort (lásd: 16. oldal).
- Növelje a hangszóró, az eszköz és a zenei alkalmazás hangerejét.
- Vigye közelebb az eszközt a hangszóróhoz, és vigye távolabb minden zavarforrástól és a jeleket árnyékoló akadálytól.
- Próbáljon másik eszközt csatlakoztatni (lásd: 24. oldal).

Ha a hibát nem sikerült elhárítani, az alábbi táblázat segítségével azonosítsa az észlelt jelenséget, és a leggyakoribb problémák megoldásait. Ha a problémát nem tudja megoldani, forduljon a Bose ügyfélszolgálatához.



Látogasson el a következő webhelyre: global.Bose.com/Support/Micro

Jelenség	Megoldás
A hangszóró nem kap áramot (akkumulátorról)	<ul style="list-style-type: none"> • Lehetséges, hogy az akkumulátor akkumulátorkímélő módban van vagy lemerült. Csatlakoztassa a hangszórót egy fali töltőhöz vagy egy bekapcsolt számítógéphez.
A hangszóró nem csatlakozik a mobileszközhöz	<ul style="list-style-type: none"> • Az eszközön: <ul style="list-style-type: none"> – Tiltsa le, majd engedélyezze ismét a <i>Bluetooth</i> funkciót. – Törölje a hangszórót az eszközén található <i>Bluetooth</i>-listáról. Csatlakoztassa ismét (lásd: 24. oldal). • Csatlakoztasson egy másik eszközt (lásd: 25. oldal). • A bemutató videók megtekintéséhez látogasson el a global.Bose.com/Support/Micro oldalra. • Törölje a hangszóró párosítási listájának tartalmát (lásd: 25. oldal). Csatlakoztassa ismét.
A Bose® hangszórókat nem lehet manuálisan párosítani	<ul style="list-style-type: none"> • Töltse le a Bose Connect alkalmazást, ha a Bose hangszórók párosítását más módszerrel szeretné elvégezni. • Előfordulhat, hogy a második hangszóró nem támogatja a parti mód vagy a sztereó mód használatát. Tekintse meg a Bose hangszóró kezelési útmutatóját.

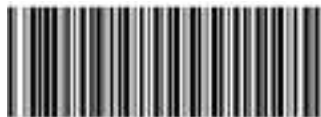
Jelenség	Megoldás
Nincs hang	<ul style="list-style-type: none"> • Ellenőrizze, hogy a hangutasítások be vannak-e kapcsolva. Nyomja meg a <i>Bluetooth</i> gombot  a csatlakoztatott eszköz nevének meghallgatásához. Ellenőrizze, hogy a megfelelő eszközt használja-e. • Használjon egy másik zenei forrást. • Csatlakoztasson egy másik eszközt (lásd: 24. oldal). • Ha két eszköz van csatlakoztatva, szüneteltesse a zenét az elsőn, és a másik eszköztől játssza le. • Ha két eszköz is csatlakozik, helyezze az eszközöket a hangszóró hatótávolságán (9 méter) belülre.
Gyenge a hangminőség	<ul style="list-style-type: none"> • Használjon egy másik zenei forrást. • Csatlakoztasson egy másik eszközt. • Válassza le a másik eszközt. • Tiltson le minden hangkiemelési funkciót az eszközön és a zenei alkalmazásban.
A hangszórót nem lehet feltölteni	<ul style="list-style-type: none"> • Győződjön meg róla, hogy a kábelen lévő csatlakozó megfelelően illeszkedik a hangszóró csatlakozójához. • Próbáljon másik forrást használni a töltéshez. • Rögzítse az USB-kábel mindkét végét. • Ha a hangszóró túl magas vagy túl alacsony hőmérsékletnek volt kitéve, várja meg, amíg újra eléri a szobahőmérsékletet, majd próbálja újból feltölteni. • Állítsa alaphelyzetbe a hangszórót (lásd: 32. oldal).
A mikrofon nem veszi fel a hangot	<ul style="list-style-type: none"> • Győződjön meg róla, hogy a hangszóró felső részén lévő mikrofonnyílást semmi sem takarja. • Próbálkozzon még egy telefonhívással. • Próbáljon ki egy másik kompatibilis eszközt. • Ha a hangszórót víz érte, szárítsa meg, és próbálkozzon újra.
A mobilkészíték nem reagál a gombnyomásokra	<ul style="list-style-type: none"> • A multifunkciós gomb  több gombnyomásos működtetések a gombokat változó sebességgel kell lenyomni. • Bizonyos modellek esetén előfordulhat, hogy nem használható minden vezérlőelem. • Próbáljon ki egy másik kompatibilis eszközt.

A hangszóró alaphelyzetbe állítása

A gyári beállítások visszaállításakor a csatlakoztatott eszközök listája mellett a hangszóróról törlődnek a nyelvi beállítások, és azok visszaállnak az eredeti gyári értékekre.

1. Kapcsolja be a hangszórót.
2. Nyomja le és tartsa lenyomva 10 másodpercig a főkapcsolót .
3. Nyomja meg a  gombot.

A *Bluetooth*[®] jelzőfénye elkezd kéken világítani, és Ön meghallja a „Csatlakoztatásra kész. A beállítás megkezdéséhez töltsse le a Bose[®] Connect alkalmazást” üzenetet (lásd: 21. oldal).



791854-0010

BOSE

©2018 Bose Corporation, The Mountain,
Framingham, MA 01701-9168 USA
AM791854 Rev.04